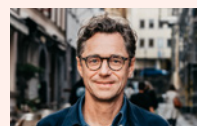


Årsredovisning och koncernredovisning 2024

Föreningen Göteborgs Räddningsmission
Organisationsnummer 857202-5974

Styrelse



Joakim Hagerius
Styrelseordförande
joakim.hagerius@gmail.com



Sara Holmberg
Vice Ordförande
Holmbergsara@yahoo.se



Mikael Kylberg, Styrelseledamot och styrelseordförande för RM Bildning AB
mikaelkylberg@gmail.com



Lars Lilled
Styrelseledamot
lars.lilled@hotmail.com



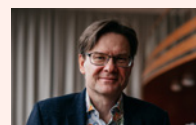
Marianne Zingmark
Styrelseledamot
mzingmarkgoteborg@telia.com



Emma Peterson
Styrelseledamot
emma@betlehemskyrkan.se



Jerker Sundström
Styrelseledamot
jersundstrom@gmail.com



Sten Craner
Styrelseledamot
sten@stjarnkvallar.se



Samuel Winderö
Styrelseledamot
samuel@windero.se

Valberedning



Gunnar Sköldeberg
Sammanställande
gunnar@skoldeberg.se



Agneta Wallenstam
agneta.wallenstam@hotmail.se

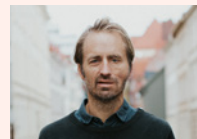


Mikael Jedenberg
mikael@jedenberg.com



Christina Evans
christina.evans@axopar.com

Ledningsgrupp



Emil Mattsson
Direktor



Katerina Ingenlath
Biträdande direktör



Sandra Stene
Strategisk chef



Josefin Landén
Ekonomischef



Anders Bersten
Kommunikation- & marknadschef



Samuel Haugstvedt
Insamlingschef



Emma Simonsson Vento
Områdeschef Socialt



Ida-Lina Frisell Aasland
Områdeschef Socialt företagande



Jenny Axehjelm
Områdeschef Omsorg

Huvudmän

Adventkyrkan

Backadalskyrkan

Betelförsamlingen Brännö - Asperö

Betlehemskyrkan

Bifrostkyrkan

Hillsong Göteborg

Ekenkyrkan

Equmeniakyrkan Bohus-Björkö

Equmeniakyrkan Fiskebäck

Equmeniakyrkan Kortedala

Equmeniakyrkan Kungälv

Equmeniakyrkan Lerum

Equmeniakyrkan Sävedalen

Equmeniakyrkan Älvängen

Donsö Missionskyrka

Fiskebäckskyrkan

Flatåskyrkan

Göteborgs Baptistförsamling Tabernaklet

Johannebergs Equmeniakyrka

Kristus Konungens katolska församling

Linneakyrkan, Göteborg

Majornakyrkan

Mariakyrkan i Hammarkullen

Matteuskyrkan

Nimbuskyrkan, Öckerö

Opalkyrkan

Pingstkyrkan, Borås

Pingstkyrkan Västra Frölunda

Rambergskyrkan

Redbergskyrkan

Rosa Huset - Equmeniakyrkan Lövgärdet

Saronkyrkan

Smyrnakyrkan

St Jakobs Kyrka

Styrsö Missionskyrka

Förvaltningsberättelse 2024

Årsredovisningen är upprättad i KSEK.

Allmänt om verksamheten

Göteborgs Räddningsmission är en ideell förening på kristen grund. 35 församlingar i Göteborgsområdet är dess huvudmän. Räddningsmissionens uppdrag är enligt stadgarna att utifrån en kristen värdegrund, med Jesus Kristus som förebild och kraftkälla, genom samverkan med församlingar, samfund och andra sociala organisationer, skapa intresse och förutsättningar för ett ökat socialt diakonalt engagemang. Organisationen ska ägna uppmärksamhet åt och motverka förhållanden i samhället vilka leder till och förvärrar mänsklig utsatthet.

Räddningsmissionen ska verka för sitt uppdrag genom:

- diakonal mobilisering
- diakonal handling
- diakonal opinionsbildning

Räddningsmissionen är medlem i Famna (Riksorganisationen för idéburen välfärd), arbetsgivarföreningen Fremia och GIVA Sverige. Räddningsmissionen är granskad och godkänd av Svensk Insamlingskontroll att inneha 90-konto. Räddningsmissionen är också en av huvudmännen för Ljungskile folkhögskola, medlem i Föreningen för rådgivning i asyl- och flyktingfrågor i Västsverige, medlem i Göteborgs föreningscenter samt medlem i organisationen Children of Prisoners Europe (COPE). Räddningsmissionen är ensam ägare av RM Bildning AB, ett bolag som driver grundskoleverksamheten. RM Bildning AB är medlem i Idéburna skolors riksförbund.

Organisation

Göteborgs Räddningsmission har under året bestått av två juridiska enheter: den ideella föreningen Räddningsmissionen samt det helägda bolaget RM Bildning AB. Grundskoleverksamheten som Räddningsmissionen driver ligger i RM Bildning AB, övrig verksamhet i den ideella föreningen. På RM Bildning AB:s bolagsstämma den 5 april valdes en separat styrelse till RM Bildning AB, tidigare rådde personunion mellan de bägge styrelserna.

Räddningsmissionen idag har fyra verksamhetsområden: Social, Omsorg och Socialt företagande samt Bildning (under RM Bildning AB).

RM Social

Verksamheter:

- Frukostcafé Vasa (mötesplats för personer i social utsatthet).
- Solrosen (stöd till barn med frihetsberövad anhörig i Göteborg och Borås).
- Gatukyrka (bland annat veckovisa soppmässor).
- Socialt Center Betlehemskyrkan (stöd främst till personer utanför välfärdssystemet).
- NAV-pastorer (anstalter och häkten).
- Agora (kvinnor i utsatthet).
- 35:an (övernattningsboende för hemlösa).
- Station Nord (härbärge för utsatta EU-medborgare).
- Ruth (skyddat boende för kvinnor i prostitution/ människohandel och för kvinnor och barn utsatta för våld i nära relation). IOP i samverkan med Skyddsvärnet och Göteborgs stad.
- Caroline (boende för äldre kvinnor).
- Hjärterum (förmedling av bostäder till strukturellt hemlösa).
- Hjärterum Ukraina (anvisningsboende för flyktingar), IOP.
- Lillekärrs anvisningsboende (Ukrainaflyktingar), IOP, avslutades under 2024.
- Communityarbetet (stöd till barn och familjer i socioekonomiskt utsatta områden).
- Svängdörren (kulturskola i Lövgärdet i samverkan med Rosa Huset).
- Framtidsspår (socialt stöd för unga vuxna som varken arbetar eller studerar), IOP med bl.a. Göteborgs stad, Ljungskile folkhögskola.
- Tillsammans mot exploatering (stöd och metodutveckling mot arbetslivsexploatering), projekt med finansiering från VGR.

Primära intäktskällor inom sociala området: gåvomedel, ersättning i idéburna offentliga partnerskap (IOP), offentliga bidrag, projektmedel. Flera av verksamheterna har intäkter från olika källor.

RM Omsorg

Verksamheter:

- Styrmanngatans gruppboendestad (psykiatriboende LSS+SOL).
- Bellmansgatans gruppboendestad (psykiatriboende LSS).
- Boende Vasa (kollektivt boende med stöd och träningslägenheter för personer med ett missbruk och/eller samsjuklighet).
- Ability (boende för personer med komplex problematik).
- Kulturlabbet (daglig verksamhet för personer med funktionsvariationer LSS - LOV).
- Mediatorget (daglig verksamhet för personer med funktionsvariationer LSS - LOV).
- Konsulentstödd familjehemsverksamhet för barn och unga.

Intäktskällor: offentlig ersättning för utförda tjänster.



RM Socialt företagande

Verksamheter:

- MatRätt Flatås (butik som säljer matsvinn till personer i ekonomisk fattigdom och erbjuder sysselsättning för personer som står utanför arbetsmarknaden)
- MatRätt Rannebergen (se ovan)
- MatRätt Wieselgren (se ovan)
- ResursRätt produktionskök (förädlar mat till Räddningsmissionens verksamheter)
- ResursRätt lager & logistik (insamling av icke monetära gåvor samt hantering och leveranser till Räddningsmissionens verksamheter)
- Skolmatsalen i Opalkyrkan (mottagningskök och personal som serverar skolmat till Communityskolan Tynnereds elever)

Intäktskällor: betalning från kunder, offentlig ersättning för arbetsträningstjänster.

RM Bildning

Verksamheter:

- Communityskolan i Tynnered (7-9)
- Communityskolan i Gårdsten (F-9)

Intäktskällor: offentlig ersättning för utförda tjänster ("elevpeng").

Målstyrning

Räddningsmissionen anger varje år mål på organisationsnivå genom den verksamhetsplan som fastställs vid årsmötet. Dessutom har Räddningsmissionen en övergripande strategi, nära kopplad till organisationens värdegrund, där mål på längre sikt statueras.

Räddningsmissionens kvalitetsgrupp som består av representanter från olika verksamhetsområden arbetar med att stödja förbättringsprocesser inom Räddningsmissionen genom att vara ett nav för uppföljning, utvärdering och lärande för organisationen. Mätning och utvärdering av våra insatser för de målgrupper vi möter görs främst på verksamhetsnivå där mål på kort (1 år), medellång (2-3 år) och lång sikt (4 eller fler år) sätts upp och utvärderas. Verksamheterna mäter prestationer (genomförda insatser) och arbetar också med att mäta utfall (positiv förändring som uppstått) och i viss mån effekt (positiv förändring som uppstått på grund av verksamhetens insatser). Varje år sammanställs och utvärderas de uppsatta målen i en effektrapport som publiceras på hösten.

Här tre exempel på mätningar från organisationen under året:

1. Lärhjälpskonceptet Studiestunden

Under året har vi utökat vårt arbete med Studiestunden och finns nu på ytterligare en skola (totalt 5 st.). Vi har kunnat erbjuda 108 tillfällen för studiestunden (91 tillfällen erbjöds föregående mätperiod). Detta tillsammans med att antalet snittbesökare ökat något innebär att Studiestunderna har haft över 2 400 besök under de två senaste terminerna. Detta är 1000 fler besök än året innan. Att vi har kunnat möta fler barn, tillsammans med resultat från vår enkätundersökning från Studiestunden som bland annat visar att 92 % av de tillfrågade känner att Studiestunden, åtminstone till viss del hjälper dem att lyckas i skolan, indikerar att vi bidrar till vårt långsiktiga mål att fler elever ska klara grundskolan.

2. Volontärarbetet

Under 2024 hade vi 260 aktiva volontärer, och totalt rapporterades 10 100 timmar. En enkätundersökning visar på hög nöjdhet med våra volontärers insatser: "Alla våra volontärer gör ett utomordentligt medmänskligt arbete och möjliggör vårt arbete tack vare sin insats".

3. MatRätts-butikerna

I slutet av året hade MatRätt strax över 12 000 medlemmar som handlar i någon av våra tre butiker. Totalt har butikerna nästan 1000 besök per öppetdag vilket är en ökning från förra årets notering på 800 kunder per dag. Totalt har butikerna tillsammans med ResursRätt, som tillagar färdiga måltider, tagit emot 2 000 ton matsvinn vilket ligger i linje med förra årets nivåer. Resultaten från mätperioden visar att behovet av billig mat fortsätter och vi är glada över att ha kunnat underlätta vardagen för personer i ekonomisk utsatthet samtidigt som verksamheten gjort en insats för miljön genom att ta hand om ätbar mat som annars hade slängts.



Väsentliga händelser under räkenskapsåret

Opinionsbildning och påverkan

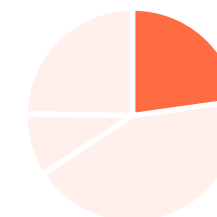
- Under 2024 lanserades Samsnack – ett återkommande samarrangemang mellan Räddningsmissionen och Göteborgs Stadsmission där vi bjuder in till samtal kring aktuella och för våra verksamheter angelägna och närliggande samhällssociala frågor. I panelen har vi haft riks- och kommunpolitiker, akademiker, representanter från näringsliv, civilsamhälle och det offentliga.
- Under våren 2024 har en nulägesanalys och kartläggning av Räddningsmissionens förutsättningar för att starta ett systematiskt arbete med opinionsbildning genomförts.

RM Social

- Strategi för RM Social för 2025-2030 utarbetades.
- Organisationsförändring i ledningsgruppen genom att ny tjänst skapades, verksamhetschef Kyrka och Mötesplatser.
- Solrosen fick ny verksamhetschef.
- Social inkludering, Migration och Communityarbete fick ny verksamhetschef.

- Agora med flera verksamheter flyttade in i Matteuskyrkans lokaler under rubriken Center mot människohandel.
- 35:an tog genom en utökning av IOP över visst fältarbete och bokningar av natthärbärge.
- Friskvårdscentret ingick samarbete med Kriminalvården i pilotprojektet Boot Camp.
- Ansökan om att ta över huvudmannaskap för *Under Samma Himmel* beviljades under hösten-24 inför årsskiftet 24/25.
- Hjärterums boende på Lillekärr avvecklades.

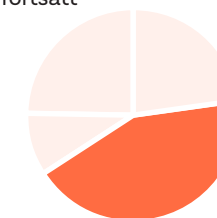
Totala ändamålskostnader för verksamhetsområde Social var 45,4 mkr för 2024



RM Omsorg

- Anbud lämnat och vunnit på att leverera halvvägshusplatser till Kriminalvården med start 2025.
- Anbud lämnat och vunnit på att driva Bostad Först-verksamhet (preliminär uppstart 2025) samt utökning av Ability. Båda som reserverade upphandlingar mot idéburna aktörer.
- Anbud lämnat och vunnit kring fortsatt verksamhet på Boende Vasa.

Totala ändamålskostnader för verksamhetsområde Omsorg var 73 mkr under året 2024.

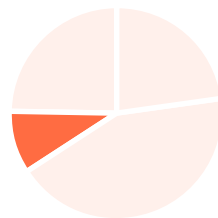


RM Socialt företagande

- Verksamheterna har utökats med handledare i varje verksamhet och en arbetsintegrationsordnare i området.
- Vi tillsatte under året en projektledare för projektet KlädRätt. Det framtagna underlaget av detta genererade ett styrelsebeslut om att öppna ett nytt butikskoncept under våren 2025 i en lokal i Rannebergen.
- Tillsammans med Göteborgs Stadsmission har vi gått in i en och samma lokal där vi utvecklar samverkan och förutsättningar att öka inflödet av livsmedel och andra förnödenheter till båda organisationer.
- Vi har utvecklat ett arbetsmaterial och definierat metoder för vårt arbetsintegrationsarbete.

- Vi har varit med på åtta stora event under 2024 där vi marknadsfört vårt arbete. Exempel på detta är bla. Way Out West, Frihamnsdagarna, FFCR-mässan och Sociala företagsdagen.

- En ny app för ResursRätt blev klar i slutet av 2024.

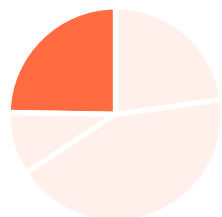


Totala ändamålskostnader för verksamhetsområde Socialt Företagande var 24,2 mkr för 2024.

RM Bildning

- I april 2024 tillsattes ny styrelse för RM Bildning vilket möjliggjorde ett dedikerat fokus på utvecklingen för det idéburna skolbolaget.

- Hyresavtalet för befintlig lokal i Gårdsten sades under året upp av Göteborgs stad. Under året har vi lagt stort fokus på att hitta en permanent lösning på lokalfrågan.



Totala ändamålskostnader för verksamhetsområde Bildning var 54,4 mkr för 2024.

Övrigt

Under året togs beslut om att gå in som ny huvudman för Vasahemmet som har drivits av Betlehemskyrkan. Start 1 januari 2025.

Resultat och ställning

Årets omsättning för hela koncernen ökade med ca 20,8 mkr jämfört med 2023. Räddningsmissionen gjorde också ett positivt resultat efter skatt för koncernen på 14,8 mkr varav 1,6 mkr är ändamålsbestämda medel. Samtliga verksamhetsområden utom RM Omsorg har vuxit i omsättning under 2024.

De ökade intäkterna inom område Social beror dels på att föreningens insamlade medel har ökat i form av gåvor och bidrag, dels på utökning av antal platser inom Hjärterums arbete med boende för ukrainska flyktingar i samband med nedläggning av Lillekärrs anvisningsboende. Den totala insamlingen ökade med 15,7% mellan 2023 och 2024.

För verksamhetsområde Omsorg har omsättningen minskat jämfört med föregående år trots god beläggning i flera verksamheter. Minskningen beror på nedläggning av Lillekärrs anvisningsboende, för ukrainska flyktingar, i mars 2024.

Inom Socialt företagande har omsättningen ökat. Främst på grund av att vi under våren startade upp en tredje matbutik. Verksamheten bidrar starkt till koncernens totala resultat.

Verksamhetsområdet Bildning som drivs i RM Bildning AB har utvecklats starkt under året, både sett till omsättning och resultat. Tillväxten kommer från ökat elevantal på båda skolorna. 2024 är första hela räkenskapsåret med ett fullt utbyggt högstadium med tre årskurser på Communityskolan i Tynnered.

De senaste åren har Räddningsmissionen vuxit sett till både omsättning och överskott. Detta är mycket positivt av flera skäl: För det första därför att det skapar möjlighet till att göra mer inom befintliga verksamheter. Vi kan mobilisera snabbare och vara mer offensiva när behoven uppstår. För det andra ger överskotten möjlighet till utveckling. Räddningsmissionen vill vara proaktiva och våga gå in i nya områden där det finns stora behov. För det tredje behöver vi fortsätta arbeta för att stärka vår buffert för att klara eventuella nedgångar i framtiden.

Ändamålsbestämda medel

Insamlade medel som kommer in till föreningen blir ändamålsbestämda utifrån de ändamål som Räddningsmissionen arbetar efter och som är kommunicerade med givaren. De medel som inte kan användas under perioden tas upp i balansräkningen under ändamålsbestämda medel i eget kapital för att användas i efterföljande perioder. Alla medel används i den takt de kommer in och matchas mot de verksamheter som verkar inom det ändamål som medlen är avsedda för. Under 2024 har medel som inkom 2023 använts med 20,7 mkr. Medel som inkommit under 2024 men som ännu ej är använda och som därmed har avsatts, uppgår till 22,4 mkr.



Riskexponering

Sedan några år tillbaka har Räddningsmissionen arbetat aktivt för att ha större kontroll över organisationens riskexponering. Räddningsmissionen har en komplex intäktsstruktur men förenklat kan man säga att den vilar på tre ben:

1. Verksamheter som helt eller delvis finansieras av insamlade medel – verksamheter inom RM Social.

Här finns exempelvis föreningens öppna mötesplatser för personer i social utsatthet, Solrosen och Agoras arbete. De insamlade medlen från privatpersoner, företag, stiftelser och församlingar utgör intäktsstommen i denna verksamhetsdel men kompletteras av bidrag från exempelvis Göteborgs stad och projektmedel från en lång rad offentliga finansörer. Förutom projekten som till sin natur är kortsiktiga är denna verksamhetsdel relativt förutsägbar och det sker inga stora förändringar under ett verksamhetsår.

2. Utförande av offentliga välfärdstjänster som är reglerade av avtal och finansieras av stat eller kommun – verksamheter inom RM Omsorg och RM Bildning.

Här finns de flesta av Räddningsmissionens boenden, daglig verksamhet, familjehemsverksamhet och våra grundskolor.

3. Verksamheter som finansieras av försäljning till enskilda kunder – verksamheter inom RM Socialt Företagande.

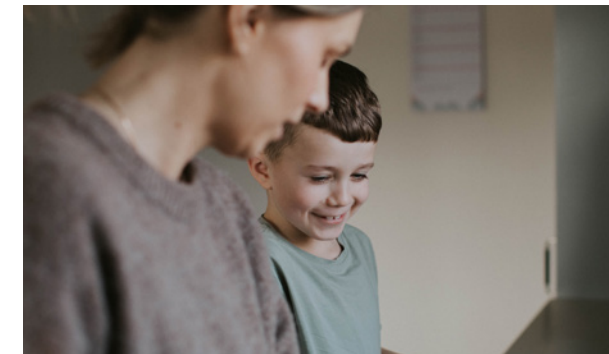
I denna del finns MatRätt och ResursRätt, verksamheter där huvuddelen av intäkterna kommer från försäljning av donerade varor i våra butiker men kompletteras av ersättning från det offentliga för arbetsträning samt internförsäljning av lagad mat.

Användning av finansiella instrument

I Räddningsmissionens kapitalplaceringspolicy framgår att organisationen har behov av ett visst kapital av följande skäl:

- Till verksamhetens bedrivande.
- Till att trygga långsiktighet i verksamheten.
- Till investering i nya verksamheter.

För att skapa robusthet i organisationen bör det egna kapitalet inte understiga (i) RM:s totala verksamhetskostnader för 3 månader och (ii) verksamhetskostnaderna för de tre största verksamheterna under 6 månader. Det kapital/medel som inte behövs för löpande betalningar ska placeras och förvaltas på ett etiskt försvarbart sätt i enlighet med Räddningsmissionens grundläggande värderingar. Placeringar ska inte ske i verksamheter som i huvudsak har till uppgift att tillverka eller försälja vapen, alkohol, tobak, pornografi samt i verksamheter som utnyttjar barnarbete. Föreningen har låtit Söderberg & Partner förvalta medel i en etisk utdelande portfölj som utgår från Räddningsmissionens kapitalplaceringspolicy.



Huvudmän

Göteborgs Räddningsmission har för närvarande 35 huvudmän, församlingar i Göteborg med omnejd. Under årsmötet 2024 valdes en ny huvudman in – Equeumiakyrkan i Kungälv.

Hållbarhetsupplysningar

Personal

Personalens mående är en viktig del i vårt hållbarhetsarbete. Under året har flera viktiga händelser och initiativ präglat vår verksamhet och vårt arbete med personalfrågor. Den 20 mars öppnade vi vår tredje Maträttsbutik på Wieselgrensplatsen och välkomnade därmed ett gäng nya kollegor till organisationen.

I mars behövde vi tyvärr avveckla vårt anvisningsboende för ukrainska flyktingar, då Göteborgs stad beslutade att stänga på grund av lokaltekniska problem. Vi är dock stolta över att ha kunnat erbjuda nya tjänster inom organisationen till samtliga tillsvidareanställda som berördes.

Under året har våra chefer och ledare deltagit i flera personalledarträffar. Fokus har legat på att stärka vår värdegrund, främja volontärskap samt öka kunskapen om effektmätning och den nya socialtjänstlagen. I april anordnade vi en tvådagars resa till vackra Vadstena för våra personalledare. Syftet var att stärka gemenskapen, skapa förutsättningar för utveckling och reflektion samt ge utrymme för aktiviteter som pilgrimsvandring och fördjupade samtal.

Alla våra medarbetare har under året genomgått HLR-utbildning med hjärtstartare. Dessutom har vi bjudit in till medarbetarträffar i två av våra huvudmannaförsamlingar, Frihamnskyrkan och Saronkyrkan. Vid dessa träffar har vi särskilt lyft frågor om hemlöshet och hur vår värdegrund kan omsättas i praktiken. Räddningsmissionen följer Fremias kollektivavtal inom Hälsa, vård och övrig omsorg, och RM Bildning AB omfattas av Fremias avtal för förskolor, fritidshem och fristående skolor.

Fyra pulsmätningar har genomförts under året med syftet att skapa en god dialog mellan chefer och medarbetare om arbetsmiljön. NPS-resultatet (medarbetarnöjdhet) vid den senaste mätningen uppgick till 45, vilket är ett

mycket gott resultat (30 anses mycket bra och 50 utmärkt). Svansfrekvensen ökade från föregående år och låg på 83 % vid årets sista mätning.

Räddningsmissionen och Communityskolans medarbetare har tillgång till friskvårdsbidrag och psykosocialt stöd via SOS International. Vi erbjuder även chefsstöd och handledning genom bland annat St Lukas.



Miljömässig hållbarhet

Koncernen strävar efter att i hela organisationen välja miljömässigt hållbara alternativ vid inköp och att prioritera resande med låg miljöbelastning. Vi arbetar också för att utnyttja de resurser som ges till verksamheterna på ett sätt att det gynnar vårt ändamål och de människor organisationen finns till för.

Inom organisationen är Socialt företagande ett område som ligger i framkant i arbetet för miljömässig hållbarhet. Här har vi under 2024 utvecklat och identifierat de delar av Agenda 2030 som vårt arbete bidrar till och även valt att fokusera särskilt på målen om hållbar konsumtion och produktion (mål 12) och bekämpning av klimatförändringar (mål 13).

I området har vi under året lanserat en applikation som är ett steg i att fortsätta utveckla tekniska lösningar som effektiviserar vår vardag men också för de företag som donerar överskott till oss. Vi kombinerar social innovation med social ekonomi genom att adressera frågor om överskott, underskott och hållbar konsumtion. Våra verksamheter MatRätt och ResursRätt växer och utökas i takt med behov hos alla våra målgrupper. Vi utbildar också våra kunder om hållbara livsmedel och hur de kan minska sitt eget matsvinn, vilket stärker både individens medvetenhet och samhällets gemensamma arbete för en hållbar framtid.

Social hållbarhet

Tack vare vår bredd, erfarenhet och kompetens står Räddningsmissionen rustade för att axla flera av samhällets utmaningar. Social hållbarhet är själva grunden i samtliga verksamheter, nedan några exempel med kopplingar till de globala målen i Agenda 2030.

På vårt friskvårdscenter möter vi människor som befinner sig i tillfrisknande, som har kämpat hårt för att ta sig ur olika typer av missbruk och svåra livssituationer. Här har vi skapat en inkluderande mötesplats där hälsa och gemenskap står i fokus och bidrar tydligt till mål 3 (god hälsa och välbefinnande) och mål 16 (fredliga och inkluderande samhällen).

MatRätt och ResursRätt är exempel på social hållbarhet, där vi både främjar tillgång till näringsrika livsmedel för ekonomiskt utsatta och erbjuder arbetstillfällen och praktikplatser för personer som står långt från arbetsmarknaden. På så vis bidrar vi i dessa verksamheter till mål 1 (ingen fattigdom) mål 2 (ingen hunger) och mål 8 (anständiga arbetsvillkor och ekonomisk tillväxt).

Andra mål som vårt arbete bidrar till är mål 4 (god utbildning för alla) och mål 10 (minskad ojämlikhet). Genom våra Communityskolor vill vi förebygga utanförskap och utsatthet och erbjuda meningsfulla och inkluderande sammanhang. Vi vill bidra till att skapa en stad som håller ihop och där ingen människa lämnas utanför.

Förväntad framtida utveckling

Under 2025 kommer vi att lägga särskilt fokus på implementering av nya system som underlättar administration inom organisationen.

Arbetet med volontär samt vår röstbärande roll fortsätter utvecklas.

Ett nytt koncept inom vårt område Socialt Företagande; KlädRätt kommer att startas.

I vår nya roll som huvudman för Vasahemmet kommer vi att jobba med att hitta lösningar för en framtida lokal för boendet.

Lokalsituationen gällande Communityskolans lokaler i Gårdsten har varit osäker under första månaderna 2025. Hyresavtalet sades upp av Göteborgs Stad 2024, och om nytt avtal inte tecknas behöver vi lämna lokalerna senast 2025-06-30. I Stadsfastighetsnämndens möte 26 februari beslutades att ge direktören för Stadsfastighetsförvaltningen i uppdrag att upprätta ett Triple Net-avtal för lokalerna på 20 år med Räddningsmissionen. Triple net är en avtalsform där hyresgästen själv tar ansvar för drift och underhåll. Om ett Triple net-avtal av något skäl inte kan tecknas fattade nämnden också beslut om att ett nytt hyresavtal med befintliga villkor ska gälla senast från 1 juni, detta för att inte äventyra skolverksamheten.



Förvaltning

Styrelsen sammanträdde totalt 10 gånger under året:

- Åtta ordinarie sammanträden inklusive ett förlängt strategimöte.
- Två extrainsatta styrelsemöten (varav ett per capsulam).
- Deltagandet på de ordinarie styrelsemötena var i snitt 87% (2023: 94%, 2022: 89%, 2021: 93%, 2020: 89 %, 2019: 86%).

Styrelse

Styrelsen har under året bestått av följande personer:

- Joakim Hagerius, ordförande
- Sara Holmberg, vice ordförande
- Josef Bengtson (t.o.m. årsstämman)
- Tomas Brunegård (t.o.m. årsstämman)
- Mikael Kylberg
- Lars Lilled
- Sten Cranner (fr.o.m. årsstämman)
- Emma Peterson (fr.o.m. årsstämman)
- Jerker Sundström (fr.o.m. årsstämman)
- Samuel Winderö (fr.o.m. årsstämman)
- Marianne Zingmark (fr.o.m. årsstämman)

Styrelseordförande uppbär ett arvode som motsvarar ett inkomstbasbelopp. Övriga ledamöter i styrelsen uppbär inget arvode för sina uppdrag.

Valberedning

Valberedningen har under året bestått av följande personer:

- Gunnar Sköldeberg, sammankallande
- Mikael Jedenberg
- Anna Ahlström (t.o.m. årsstämman)
- Christina Evans (fr.o.m. årsstämman)
- Agneta Wallenstam (fr.o.m. årsstämman)

Valberedningen uppbär inget arvode för sitt uppdrag.

Revisorer

Under året har vi haft följande revisorer:

- Björn Ellison (Trevi Revision), sammankallande (t.o.m. årsstämman)
- Jonas Jonasson (Trevi Revision), ersättare (t.o.m. årsstämman)

- Magnus Zingmark, förtroendevald revisor (t.o.m. årsstämman)
- Gunilla Lönnbratt (PwC), sammankallande (fr.o.m. årsstämman)
- Josefin Börjesson (PwC), ersättare (fr.o.m. årsstämman)
- Bengt Sjöholm, förtroendevald revisor (fr.o.m. årsstämman)
- Lars Tarre, ersättare förtroendevald revisor

Ledningsgrupp och chefer

Den övergripande ledningsgruppen bestod i slutet av året av följande personer:

- Emil Mattsson, direktör
- Katerina Ingenlath, biträdande direktör
- Sandra Stene, strategisk chef
- Josefin Landén, ekonomichef
- Jenny Axebriink, områdeschef Omsorg
- Emma Simonsson Vento, områdeschef Social
- Ida-Lina Frisell Aasland, områdeschef Socialt företagande
- Anders Bersten, kommunikationschef
- Samuel Haugstvedt, chef insamling och fastighet

Övriga chefer i december 2024:

RM-Social - Verksamhetschefer: Madeleine Forsén, Patrick Hansén, Daniel Åman, Anna Ekberg.

RM-Omsorg - Enhetschefer: Gustaf Nylén, Arash Mansouri, Maria Edholm, Malin Eriksson, Benjamin Wolfbrandt.

RM-Socialt företagande: Butikschefer MatRätt: Flatås: Francisco Aras. Rannebergen: Liv Södahl. Wieselgrensplatsen: Maria Lorensen. Chef ResursRätt/lager och logistik: Johanna Älissgård.

RM Bildning AB: VD: Emil Mattsson. Vice VD: Katerina Ingenlath. Konceptansvarig: Sandra Stene. Rektor Tynnered och skolchef: Ingrid Lindblad. Biträdande rektor Tynnered: Maria Linderås. Rektor Gårdsten: Martin Jansson. Biträdande rektor: Mariam Sbihi.

Flerårsjämförelse* koncernen

Flerårsjämförelse fr om år 2021 då koncernredovisning upprättats för första gången.

	2024	2023	2022	2021
Totala intäkter	253 185	232 327	173 316	142 660
Resultat efter finansiella poster	16 208	13 544	14 795	22 281
Balansomslutning	116 652	104 611	93 649	77 328
Soliditet (%)*	77	72	67	66
Kassalikviditet (%)*	344	313	269	300

*Definitioner av nyckeltal, se noter.

Flerårsjämförelse moderförening*

Flerårsjämförelse för moderförening

	2024	2023	2022	2021	2020
Totala intäkter	195 228	185 629	162 501	139 542	107 521
Resultat efter finansiella poster	13 055	11 872	16 063	22 879	11 633
Balansomslutning	112 963	99 441	91 190	74 220	48 435
Soliditet (%)*	78	76	70	69	59
Kassalikviditet (%)*	335	348	280	333	261

*Definitioner av nyckeltal, se noter.

Förändringar i eget kapital, koncern

	Ändamålsbestämda medel	Årets resultat	Balanserat resultat	Totalt eget kapital
Ingående balans 2024-01-01	20 720	9 491	45 022	75 233
Utnyttjande av ändamålsbestämda medel	-20 720	20 720	0	0
Ändamålsbestämning av medel	22 366	-22 366	0	0
Föregående års resultat	0	-9 491	9 491	0
Årets resultat	0	14 755	0	14 755
Utgående balans 2024-12-31	22 366	13 109	54 513	89 988

Förändringar i eget kapital, moderförening

	Ändamålsbestämda medel	Årets resultat	Balanserat resultat	Totalt eget kapital
Ingående balans 2024-01-01	20 720	7 945	46 507	75 172
Utnyttjande av ändamålsbestämda medel	-20 720	20 720	0	0
Ändamålsbestämning av medel	22 366	-22 366	0	0
Föregående års resultat	0	-7 945	7 945	0
Årets resultat	0	11 495	0	11 495
Utgående balans 2024-12-31	22 366	9 849	54 452	86 667

Resultaträkning

	NOT	Koncernen		Moderförening	
		2024-01-01	2023-01-01	2024-01-01	2023-01-01
		2024-12-31	2023-12-31	2024-12-31	2023-12-31
Rörelsens intäkter m m					
Gåvor	2	36 852	33 754	36 852	33 754
Bidrag	2	31 166	32 180	31 166	31 732
Nettoomsättning	3	181 722	162 172	123 687	115 488
Övriga intäkter	4, 5	3 445	4 221	3 523	4 655
		253 185	232 327	195 228	185 629
Verksamhetskostnader 6, 7, 8					
Ändamålskostnader		-197 003	-184 624	-142 560	-139 878
Insamlingskostnader		-14 341	-14 475	-14 341	-14 475
Administrationskostnader		-28 985	-20 200	-28 985	-20 200
		-240 329	-219 299	-185 886	-174 553
Rörelseresultat		12 856	13 028	9 342	11 076
Resultat från finansiella poster					
Resultat från övriga värdepapper och fordringar som är anläggningstillgångar		1 841	305	1 841	305
Ränteintäkter från koncernföretag		0	0	271	179
Ränteintäkter		1 621	767	1 620	767
Räntekostnader och liknande resultatposter		-110	-557	-19	-456
		3 352	515	3 713	795
Resultat efter finansiella poster		16 208	13 543	13 055	11 871
Bokslutsdispositioner 9					
Avsättning till periodiseringsfond		0	0	-970	-285
		0	0	-970	-285
Resultat före skatt		16 208	13 543	12 085	11 586
Skatt på årets resultat	10	-1 453	-1 031	-590	-620
Årets resultat		14 755	12 512	11 495	10 966
Förändring av ändamålsbestämda medel					
Årets resultat enligt resultaträkningen		14 755	12 512	11 495	10 966
Utnyttjande av ändamålsbestämda medel från tidigare år		20 720	17 699	20 720	17 699
Ändamålsbestämning av medel av årets insamling		-22 366	-20 720	-22 366	-20 720
Kvarstående belopp för året/förändring balanserat kapital		13 109	9 491	9 849	7 945

Balansräkning

Tillgångar	NOT	Koncernen		Moderförening	
		2024-12-31	2023-12-31	2024-12-31	2023-12-31
Anläggningstillgångar					
Immateriella anläggningstillgångar					
Hysesrätter och liknande rättigheter	11	4 939	0	0	0
		4 939	0	0	0
Materiella anläggningstillgångar					
Byggnader och mark	12	4 455	4 570	4 455	4 570
Nedlagda utgifter på annans fastighet	13	16 292	10 444	6 337	1 567
Inventarier, verktyg och installationer	14	2 363	1 425	1 063	455
Pågående nyanläggningar och förskott avseende materiella anläggningstillgångar	15	0	2 166	0	916
		23 110	18 605	11 855	7 508
Finansiella anläggningstillgångar					
Andelar i koncernföretag	16	0	0	12 550	4 550
Fordringar hos koncernföretag	17	0	0	5 344	5 344
Uppskjuten skattefordran	18	0	154	19	9
		0	154	17 913	9 903
Summa anläggningstillgångar		28 049	18 759	29 768	17 411
Omsättningstillgångar					
Kortfristiga fordringar					
Kundfordringar		16 863	17 181	16 863	17 181
Fordringar hos koncernföretag		0	0	0	271
Övriga fordringar		0	7	0	7
Förutbet kostnader och upplupna intäkter	19	7 926	6 292	6 775	5 446
		24 789	23 480	23 638	22 905
Kortfristiga placeringar					
Övriga kortfristiga placeringar	20	16 944	14 767	16 944	14 767
		16 944	14 767	16 944	14 767
Kassa och bank					
Kassa och bank	21	46 870	47 605	42 613	44 358
		46 870	47 605	42 613	44 358
Summa omsättningstillgångar		88 603	85 852	83 195	82 030
Summa tillgångar		116 652	104 611	112 963	99 441

Balansräkning

Eget kapital och skulder	NOT	Koncernen		Moderförening	
		2024-12-31	2023-12-31	2024-12-31	2023-12-31
Eget kapital, koncern					
Ändamålsbestämda medel		22 366	20 720		
Annat eget kapital inklusive årets resultat		67 622	54 513		
Summa eget kapital, koncern		89 988	75 233		
Eget kapital, moderförening					
Ändamålsbestämda medel				22 366	20 720
Balanserat resultat				54 452	46 507
Årets resultat				9 850	7 945
Summa eget kapital				86 668	75 172
Obeskattade reserver					
Periodiseringsfond		0	0	1 255	285
Summa obeskattade reserver		0	0	1 255	285
Avsättningar					
Uppskjuten skatteskuld	18	242	0	0	0
Summa avsättningar		242	0	0	0
Långfristiga skulder					
Övriga skulder	22	670	1 934	170	434
Summa långfristiga skulder		670	1 934	170	434
Kortfristiga skulder					
Leverantörsskulder		5 314	8 488	4 361	7 492
Skulder till koncernföretag		0	0	5 535	608
Aktuell skatteskuld		923	2 022	280	1 521
Övriga skulder	23	6 768	7 303	4 484	4 988
Upplupna kostnader och förutbet intäkter	24	12 747	9 631	10 210	8 941
Summa kortfristiga skulder		25 752	27 444	24 870	23 550
Summa eget kapital och skulder		116 652	104 611	112 963	99 441

Kassaflödesanalys

	NOT	Koncernen		Moderförening	
		2024-01-01	2023-01-01	2024-01-01	2023-01-01
		2024-12-31	2023-12-31	2024-12-31	2023-12-31
Den löpande verksamheten					
Rörelseresultat		12 856	13 029	9 342	11 076
Justeringar för poster som inte ingår i kassaflödet	25	4 411	2 341	1 812	889
Erhållen ränta m.m.		3 463	1 072	3 733	1 251
Erlagd ränta		-110	-557	-19	-456
Betald inkomstskatt		-2 157	-2 041	-1 840	-2 429
Kassaflöde från den löpande verksamheten före förändringar av rörelsekapital		18 463	13 844	13 028	10 331
Kassaflöde från förändringar av rörelsekapital					
Minskning(+)/ökning(-) av kundfordringar		318	-7 315	589	-6 980
Minskning(+)/ökning(-) av fordringar		-1 627	4 526	-1 323	5 062
Minskning(-)/ökning(+) av leverantörsskulder		-3 174	3 978	-3 739	3 892
Minskning(-)/ökning(+) av kortfristiga skulder		2 581	-3 075	299	-4 878
Kassaflöde från den löpande verksamheten		16 561	11 958	8 854	7 427
Investeringsverksamheten					
Förvärv av hyresrätter och liknande rättigheter	11	-5 488	0	0	0
Förvärv av byggnader och mark	12, 13	-6 897	0	-5 539	0
Förvärv av inventarier, verktyg och installationer	14	-1 714	-272	-864	0
Försäljning av inventarier, verktyg och installationer		243	0	243	0
Förvärv av pågående nyanläggningar och förskott avseende materiella anläggningstillgångar	15	0	-2 166	0	-916
Lämnade aktieägartillskott	16	0	0	-2000	0
Kassaflöde från investeringsverksamheten		-13 856	-2 438	-8 160	-916
Finansieringsverksamheten					
Upptagna långfristiga lån		0	1	0	1
Amortering långfristiga lån		-1 263	-1 197	-262	-199
Kassaflöde från finansieringsverksamheten		-1 263	-1 196	-262	-198
Förändring av likvida medel					
Likvida medel vid årets början		62 372	54 048	59 125	52 812
Likvida medel vid årets slut	20, 21	63 814	62 372	59 557	59 125

Noter

NOT 1. Redovisnings- och värderingsprinciper

Grunder för årsredovisningen

Årsredovisningen är upprättad i enlighet med årsredovisningslagen och BFNAR 2012:1 Årsredovisning och koncernredovisning (K3) och Giva Sveriges styrande riktlinjer för årsredovisning enligt K3.

Principerna är oförändrade jämfört med föregående år.

Årsredovisningen är upprättad utifrån antagandet om fortlevnad. Tillgångar, skulder och avsättningar värderas till anskaffningsvärde om inget annat anges nedan.

Resultaträkningen

Verksamhetsintäkter

Endast det inflöde av ekonomiska fördelar som organisationen erhållit eller kommer att erhålla för egen räkning redovisas som intäkt.

Intäkter värderas, om inget särskilt anges nedan, till verkliga värdet av det som erhållits eller kommer att erhållas.

Gåvor och bidrag

En transaktion i vilken organisationen tar emot en tillgång eller en tjänst som har ett värde utan att ge tillbaka motsvarande värde i utbyte är en gåva eller ett erhållt bidrag. Om tillgången eller tjänsten erhålls därför att organisationen uppfyllt eller kommer att uppfylla vissa villkor och om organisationen har en skyldighet att återbetala till motparten om villkoren inte uppfylls, är det ett erhållt bidrag. Är det inte ett bidrag är det en gåva.

Nettoomsättning

Nettoomsättning avser försäljning av varor och tjänster. Intäkterna redovisas normalt vid försäljningstillfället.

Övriga intäkter

Övriga intäkter avser intäkter som inte hör till ordinarie intäkter.

Ränteintäkter

Ränteintäkter redovisas i takt med att de intjänas.

Verksamhetskostnader

Verksamhetskostnader delas in i följande funktioner; ändamåls, insamlings- och administrationskostnader.

Ändamålskostnader

Ändamålskostnader består av sådana kostnader som kan hänföras till organisationens uppdrag enligt stadgarna. Här ingår kostnader för lokaler, personal och drift av verksamheten.

Insamlingskostnader

Insamlingskostnader ska återspegla de kostnader som organisationen haft för att samla in medel. Med insamlingskostnader menas kostnader för insamlingsarbete som riktar sig mot organisationens samtliga givare, dvs såväl privatpersoner som företag och organisationer. Detta omfattar både befintliga givare och arbetet med att söka nya givare genom kampanjer, utskick och underhåll av givarregister. Insamlingskostnader kan således bestå av annonser, informationsmaterial, insamlingsmaterial och personal som arbetar med insamlingsaktiviteter.

Administrationskostnader

Administrationskostnader är sådana kostnader som behövs för att administrera och driva organisationen. Administrationen utgör en kvalitetsgaranti för ändamålet och givaren. Exempel på sådana kostnader är styrelsemöten, revision av själva organisationen och administrativa system, andel av kostnader för lokaler, administrativa system och personalkostnader. Om en kostnad varken avser ändamål eller insamling hänförs den till administrationen. I administrationen ingår organisationsgemensamma kostnader.

Leasing

Samtliga av organisationens operationella och finansiella leasingavtal kostnadsförs löpande (linjärt) över leasingperioden (inkl. första förhöjd hyra).

Ersättningar till anställda

Löpande ersättningar till anställda i form av löner, sociala avgifter och liknande kostnadsförs i takt med att de anställda utför tjänster. Eftersom alla pensionsförpliktelser klassificerats som avgiftsbestämda redovisas en pensionskostnad det år pensionen tjänas in.

Inkomstskatt

I årets skattekostnad ingår skatt som avser årets skattepliktiga resultat, del av tidigare års inkomstskatt som ännu inte har redovisats samt uppskjuten skatt.

Uppskjuten skatt beräknas på alla temporära skillnader. En temporär skillnad finns när det redovisade värdet på en tillgång eller skuld skiljer sig från det skattemässiga värdet.

Uppskjuten skattefordran avseende underskottsavdrag eller andra framtida skattemässiga avdrag redovisas i den omfattning det är sannolikt att avdragen kan avräknas mot framtida skattemässiga överskott.

Balansräkningen

Materiella och immateriella anläggningstillgångar

Materiella och immateriella anläggningstillgångar redovisas till anskaffningsvärde med avdrag för ackumulerade avskrivningar och eventuella nedskrivningar.

Byggnader har delats upp i betydande komponenter.

Avskrivning sker linjärt över tillgångens beräknade nyttjandeperiod förutom mark som inte skrivs av. Följande nyttjandeperioder tillämpas:

Hysesrätter och liknande rättigheter 5 år

Byggnader:

Stomme	100 år
Tak och installationer	40 år
Fasad inkl. fönster	30 år
Inre ytskikt	20 år
Övrigt	10 år

Inventarier 3-5 år

Nedlagda utgifter på annans fastighet - verksamhetsanpassad efter avtal.

Finansiella tillgångar och skulder

Vid anskaffningstidpunkten värderas finansiella tillgångar till anskaffningsvärde med tillägg för direkta transaktionsutgifter.

Efter första redovisningstillfället värderas långfristiga finansiella tillgångar som inte är räntebärande till anskaffningsvärde.

Långfristiga räntebärande tillgångar, exempelvis obligationer, värderas till upplupet anskaffningsvärde med tillämpning av effektivräntemetoden.

Efter första redovisningstillfället värderas kortfristiga placeringar enligt lägsta värdets princip, d.v.s. till det lägsta av anskaffningsvärdet och nettoförsäljningsvärdet på balansdagen.

Alla tillgångar som innehas för riskspridning anses ingå i en värdepappersportfölj och betraktas därmed som en post vid värdering enligt lägsta värdets princip respektive vid nedskrivningsprövning.

Kundfordringar och övriga fordringar värderas individuellt till det belopp som beräknas inflyta.

Finansiella skulder värderas till upplupet anskaffningsvärde. Utgifter som är direkt hänförliga till upptagande av lån korrigerar lånets anskaffningsvärde och periodiseras enligt effektivräntemetoden.

Ändamålsbestämda medel

I posten Ändamålsbestämda medel i eget kapital redovisas ännu inte förbrukade gåvor och andra ändamålsbestämda medel. Se även tabell Förändringar i eget kapital moderförening.

Kassaflödesanalysen

Kassaflödesanalysen upprättas enligt indirekt metod och utgår från Verksamhetsresultat inom den löpande verksamheten.

I likvida medel ingår kassa och bankmedel samt kortfristiga placeringar med en löptid kortare än 3 månader.

Koncernredovisning

I koncernredovisningen ingår dotterföretag i vilka moderföreningen direkt eller indirekt innehar mer än 50 % av röstetalet eller på annat sätt har ett bestämmande inflytande. Bestämmande inflytande innebär en rätt att utforma ett företags finansiella och operativa strategier i syfte att erhålla ekonomiska fördelar. Redovisningen av rörelseförvärv bygger på enhetssynen. Det innebär att förvärvsanalysen upprättas per den tidpunkt då förvärvaren får bestämmande inflytande. Från och med denna tidpunkt ses förvärvaren och den förvärvade enheten som en redovisningsenhet. Tillämpningen av enhetssynen innebär vidare att alla tillgångar (inklusive goodwill) och skulder samt intäkter och kostnader medräknas i sin helhet även för delägda dotterföretag.

Anskaffningsvärdet för dotterföretag beräknas till summan av verkligt värde vid förvärvstidpunkten för erlagda tillgångar med tillägg av uppkomna och övertagna skulder samt emitterade egetkapitalinstrument, utgifter som är direkt hänförliga till rörelseförvärvet samt eventuell tilläggsköpeskillning. I förvärvsanalysen fastställs det verkliga värdet, med några undantag, vid förvärvstidpunkten av förvärvade identifierbara tillgångar och övertagna skulder samt minoritetsintresse.

Minoritetsintresse värderas till verkligt värde vid förvärvstidpunkten. Från och med förvärvstidpunkten inkluderas i koncernredovisningen det förvärvade företagets intäkter och kostnader, identifierbara tillgångar och skulder.

Upplysningar till enskilda poster

NOT 2. Gåvor och bidrag	Koncernen		Moderförening	
	2024	2023	2024	2023
Allmänheten	17 752	14 330	17 752	14 330
- Arv och testamenten	200	147	200	147
Företag	6 465	6 468	6 465	6 468
Andra organisationer	932	611	932	611
Stiftelser och fonder	11 503	12 198	11 503	12 198
	36 852	33 754	36 852	33 754

Gåvor som inte redovisats i resultaträkningen

Det saknas en tillfredställande metod för att värdera fysiska gåvor till exempel kläder som skänks vidare. Övriga ej fysiska gåvor såsom tjänster, annonser och hyror, värderas om möjligt till ett förmodat faktureringsvärde.

Bidrag som redovisats som intäkt	Koncernen		Moderförening	
	2024	2023	2024	2023
Privaträttsliga bidrag				
Företag	710	600	710	600
Andra organisationer	76	0	76	0
Stiftelser och fonder	5 380	2 828	5 380	2 828
Summa privatsättsliga bidrag	6 166	3 428	6 166	3 428

Offentliga bidrag	2024	2023	2024	2023
Allmänna Arvsfonden	0	3 709	0	3 709
Myndigheter (t ex socialstyrelsen, Kriminalvården)	2 120	3 650	2 120	3 201
Kommun	20 292	19 320	20 292	19 320
Region	2 588	2 074	2 588	2 074
Summa offentliga bidrag	25 000	28 753	25 000	28 304

Summa bidrag 31 166 32 180 31 166 31 732

Totalt insamlade medel	2024	2023	2024	2023
Gåvor som redovisats i resultaträkningen	36 852	33 754	36 852	33 754
Privaträttsliga bidrag som redovisats som intäkt	6 166	3 428	6 166	3 428
Summa insamlade medel	43 018	37 182	43 018	37 182

NOT 3. Nettoomsättning	Koncernen		Moderförening	
	2024	2023	2024	2023
Vårdersättning/Hyresintäkter	91 321	90 393	91 321	90 393
Försäljning	29 361	22 668	32 366	25 095
Ersättning skolverksamhet	61 040	49 111	0	0
	181 722	162 172	123 687	115 488

NOT 4. Övriga intäkter

	Koncernen		Moderförening	
	2024	2023	2024	2023
Utförda tjänster/Samarbeten	958	3 553	1 455	4 057
Intäkt avyttring materiella anläggningstillgångar	0	20	0	20
Lönebidrag	2 069	0	1 700	0
Övrigt	417	648	367	578
	3 444	4 221	3 522	4 655

NOT 5. Inköp och försäljning inom koncernen

	Moderförening	
	2024	2023
Andel av försäljningen som avser koncernföretag	3 502	2 931
Andel av inköpen som avser koncernföretag	0	486

NOT 6. Ersättning till revisorer

	Koncernen		Moderförening	
	2024	2023	2024	2023
PwC Sverige				
Revisionsuppdrag	515	310	392	247
Revisionsverksamhet utöver revisionsuppdrag	0	44	0	44
Skatterådgivning	32	0	32	0
	547	354	424	291

Med revisionsuppdrag avses revisors arbete för den lagstadgade revisionen och med revisionsverksamhet olika typer av kvalitetssäkringstjänster. Övriga tjänster är sådant som inte ingår i revisionsuppdrag, revisionsverksamhet eller skatterådgivning.

NOT 7. Personal				
Medelantalet anställda Medelantalet anställda bygger på av föreningen betalda närvarotimmar relaterade till en normal arbetstid.	Koncernen		Moderförening	
	2024	2023	2024	2023
Medelantal anställda **	294	266	186	182
varav kvinnor	196	171	120	111
varav män	98	95	66	71

Löner, ersättningar m.m.				
Löner, ersättningar, sociala kostnader och pensionskostnader har utgått med följande belopp:				

Direktor och styrelse:				
Direktor, löner och ersättning	906	884	906	884
Styrelse, löner och ersättning*	76	74	76	74
Direktor, pensionskostnader	183	220	183	220
	1165	1178	1165	1178

Övriga anställda:				
Löner och ersättningar	108 786	99 516	82 061	77 227
Pensionskostnader	8 485	7 107	6 374	5 419
	117 271	106 623	88 435	82 646

Sociala kostnader	34 013	31 207	25 716	24 296
Summa styrelse och övriga	152 449	139 008	115 316	108 120

Könsfördelning i styrelse				
Antal styrelseledamöter			9	6
varav kvinnor			3	1
varav män			6	5

Avtal om avgångsvederlag

Direktor omfattas inte av *Lagen om anställningsskydd*. Vid en uppsägning från organisationens sida har direktor rätt till tolv månaders avgångsersättning. Dock ska lönen från en eventuell ny anställning avräknas från avgångsersättningen.

* Från och med 2022 är ordförande arvoderad.

** Antalet är här baserat på mängden tillsvidare- och visstidsanställda under året. Totalt har koncernen haft 471 (471) anställda individer. Dessutom har uppskattningsvis 260 (268) volontärer/frivilligarbetare arbetat inom Räddningsmissionen under 2024. Värdet av dessa ideella insatser har inte redovisats i resultaträkningen.

Not 8. Leasingavtal - Operationell leasing				
Leasetagare	Koncernen		Moderförening	
	2024	2023	2024	2023
Under året har företagets leasingavgifter uppgått till	26 349	23 419	21 832	19 411

Framtida minimileasingavgifter för icke uppsägningsbara leasingavtal, förfaller till betalning enligt följande:				
Inom 1 år	22 071	18 137	16 839	14 622
Mellan 2 till 5 år	29 400	27 475	26 092	22 747
Senare än 5 år	3 885	5 632	1 770	3 470
	55 356	51 244	44 701	40 839

Not 9. Bokslutsdispositioner				
	Koncernen		Moderförening	
	2024	2023	2024	2023
Avsättning till periodiseringsfond	0	0	970	285
	0	0	970	285

Not 10. Skatt på årets resultat		
Koncernen	2024	2023
Aktuell skatt	-1 058	-784
Uppskjuten skatt	-396	-247
	-1 454	-1 031

Avstämning av effektiv skatt		
Resultat före skatt	16 208	13 544
Skattekostnad 20,60% (20,60%)	-3 339	-2 790

Skatteeffekt av		
Ej avdragsgilla kostnader	-126	-15
Skattemässiga justeringar	0	-129
Obeskattade reserver	0	134
Underskottsavdrag som nyttjas i år	0	221
Skatt hänförlig till tidigare år	3	-430
Förändring Uppskjuten skatt	0	-247
Skattefri verksamhet	2 008	2 225
Summa	-1 454	-1 031

Not 10. Skatt på årets resultat Forts.		
Moderförening	2024	2023
Aktuell skatt	-600	-611
Uppskjuten skatt	9	-9
	-591	-620

Avstämning av effektiv skatt		
Resultat före skatt	12 085	11 587
Skattekostnad 20,60% (20,60%)	-2 490	-2 387

Skatteeffekt av		
Ej avdragsgilla kostnader	-114	-8
Skattemässiga justeringar	0	-9
Schablonintäkt periodiseringsfond	-1	0
Skatt hänförlig till tidigare år	3	-430
Förändring Uppskjuten skatt	0	-9
Skattefri verksamhet	2 011	2 223
Summa	-591	-620

NOT 11. Hyresrätter och liknande rättigheter				
	Koncernen		Moderförening	
	24-12-31	23-12-31	24-12-31	23-12-31
Inköp	5 488	0	0	0
Utgående ackumulerade anskaffningsvärden	5 488	0	0	0
Årets avskrivningar	-549	0	0	0
Utgående ackumulerade avskrivningar	-549	-0	0	0
Utgående redovisat värde	4 939	0	0	0

NOT 12. Byggnader och mark				
	Koncernen		Moderförening	
	24-12-31	23-12-31	24-12-31	23-12-31
Ingående anskaffningsvärde	5 480	5 480	5 480	5 480
Utgående ackumulerade anskaffningsvärden	5 480	5 480	5 480	5 480
Ingående avskrivningar	-910	-796	-910	-796
Årets avskrivningar	-114	-114	-114	-114
Utgående ackumulerade avskrivningar	-1 025	-910	-1 025	-910
Utgående redovisat värde	4 455	4 570	4 455	4 570
Redovisat värde byggnader	2 442	2 557	2 442	2 557
Redovisat värde mark	2 013	2 013	2 013	2 013
	4 455	4 570	4 455	4 570

Fastigheterna har beteckning Brämaregården 50:18 och taxeringsvärde 0 kr.

NOT 13. Nedlagda utgifter på annans fastighet				
	Koncernen		Moderförening	
	24-12-31	23-12-31	24-12-31	23-12-31
Ingående anskaffningsvärde	16 673	16 743	5 094	5 164
Inköp	6 897	0	5 539	0
Försäljningar/utrangeringar	-286	-70	-286	-70
Omklassificeringar	2 166	0	916	0
Utgående ackumulerade anskaffningsvärden	25 450	16 673	11 263	5 094
Ingående avskrivningar	-6 229	-4 544	-3 527	-3 001
Försäljningar/utrangeringar	286	70	286	70
Årets avskrivningar	-3 215	-1 756	-1 685	-597
Utgående ackumulerade avskrivningar	-9 158	-6 229	-4 926	-3 527
Utgående redovisat värde	16 292	10 444	6 337	1 567

Utgifterna avser förbättringsutgifter på hyrda lokaler. Avskrivning sker över förväntad hyresperiod.

NOT 14. Inventarier, verktyg och installationer				
	Koncernen		Moderförening	
	24-12-31	23-12-31	24-12-31	23-12-31
Ingående anskaffningsvärde	5 843	6 415	3 943	4 787
Inköp	1 714	272	864	0
Försäljningar/utrangeringar	-1 120	-844	-1 120	-844
Utgående ackumulerade anskaffningsvärden	6 438	5 843	3 688	3 943
Ingående avskrivningar	-4 418	-4 791	-3 489	-4 155
Försäljningar/utrangeringar	1 120	844	1 120	844
Årets avskrivningar	-776	-471	-256	-178
Utgående ackumulerade avskrivningar	-4 075	-4 418	-2 625	-3 489
Utgående redovisat värde	2 363	1 425	1 063	454

NOT 15. Pågående nyanläggningar och förskott avseende materiella anläggningstillgångar

	Koncernen		Moderförening	
	24-12-31	23-12-31	24-12-31	23-12-31
Ingående anskaffningsvärde	2 166	0	916	0
Inköp	0	2 166	0	916
Omklassificeringar	-2 166	0	-916	0
Utgående ackumulerade anskaffningsvärden	0	2 166	0	916
Utgående redovisat värde	0	2 166	0	916

NOT 16. Andelar i koncernföretag			
Moderförening		24-12-31	23-12-31
Företag RM Bildning AB Org.nr 559194-6909 Säte Göteborg	Antal/ Kap. andel %	Redovisat värde	Redovisat värde
	100	12 550	4 550
		12 550	4 550
Uppgifter om eget kapital och resultat	Eget kapital	Resultat	
RM Bildning AB	13 124	1 029	
RM Bildning AB			
Ingående anskaffningsvärde	4 550	4 550	
Aktieägartillskott	8 000	0	
Utgående ack anskaffningsvärden	12 550	4 550	
Utgående redovisat värde	12 550	4 550	

NOT 17. Fordringar hos koncernföretag		
	Moderförening	
	24-12-31	23-12-31
Ingående anskaffningsvärde	5 344	5 344
Utgående ack anskaffningsvärden	5 344	5 344
Utgående redovisat värde	5 344	5 344

NOT 18. Uppskjuten skatt			
Koncernen 24-12-31	Temporär skillnad	Uppskjuten skattefordran	Uppskjuten skatteskuld
Byggnader och mark	90	18	0
Nedlagda utgifter på annans fastighet	2 194	452	0
Obeskattade reserver	3 459	0	712
Delsumma		470	712
Kvittning		-470	-470
		0	242

Koncernen 23-12-31	Temporär skillnad	Uppskjuten skattefordran	Uppskjuten skatteskuld
Byggnader och mark	45	9	0
Nedlagda utgifter på annans fastighet	1 351	278	0
Obeskattade reserver	650	0	134
Delsumma		287	134
Kvittning		-134	-134
		153	0

NOT 18. Uppskjuten skatt Forts.			
Moderförening 24-12-31	Temporär skillnad	Uppskjuten skattefordran	Uppskjuten skatteskuld
Byggnader och mark	90	18	0
		18	0

Moderförening 23-12-31	Temporär skillnad	Uppskjuten skattefordran	Uppskjuten skatteskuld
Byggnader och mark	45	9	0
		9	0

Not 19. Förutbetalda kostnader och upplupna intäkter				
	Koncernen		Moderförening	
	24-12-31	23-12-31	24-12-31	23-12-31
Förutbetald hyra	3 742	3 018	2 903	2 570
Upplupna intäkter	2 353	1 682	2 353	1 682
Övriga förutbetalda kostnader	1 831	1 592	1 519	1 194
	7 926	6 292	6 775	5 446

Not 20. Övriga kortfristiga placeringar			
Koncernen		24-12-31	23-12-31
Likvidkonto Söderberg och Partners		132	101
Kapitalförvaltningskonto Söderberg och Partners		16 812	13 013
Klientmedel Stiftelse		0	74
Övriga värdepapper		0	1 579
		16 944	14 767

Moderförening		24-12-31	23-12-31
Likvidkonto Söderberg och Partners		132	101
Kapitalförvaltningskonto Söderberg och Partners		16 812	13 013
Klientmedel Stiftelse		0	74
Övriga värdepapper		0	1 579
		16 944	14 767

Marknadsvärdet på kapitalförvaltningskonto hos Söderberg & Partner var 17,4 mkr per 2024-12-31.

Not 21. Kassa och Bank				
	Koncernen		Moderförening	
	24-12-31	23-12-31	24-12-31	23-12-31
Kassa och bank	46 870	47 604	42 613	44 358
	46 870	47 604	42 613	44 358

I kassa och bank ingår handkassa med 385 tkr (289 tkr).

Not 22. Långfristiga skulder				
Övriga långfristiga skulder	Koncernen		Moderförening	
	24-12-31	23-12-31	24-12-31	23-12-31
Amortering inom 2 till 5 år	670	1 934	170	434
	670	1 934	170	434

Not 23. Övriga kortfristiga skulder			
Koncernen		24-12-31	23-12-31
Personalens skatt		2 217	2 161
Sociala avgifter		2 845	2 677
Övrigt		1 634	1 644
Moms		72	821
		6 768	7 303

Moderförening		24-12-31	23-12-31
Personalens skatt		1 660	1 629
Sociala avgifter		2 118	2 016
Övrigt		634	644
Moms		72	700
		4 484	4 989

NOT 24. Upplupna kostnader och förutbetalda intäkter				
	Koncernen		Moderförening	
	24-12-31	23-12-31	24-12-31	23-12-31
Förskottsbetalda hyror	393	382	393	382
Förskottsbetalda intäkter från stiftelse, kommun mm	3 559	3 634	3 559	3 634
Övriga upplupna kostnader	1 528	661	1 400	590
Upplupen lön & semester inklusive sociala avgifter	7 267	4 954	4 858	4 335
	12 747	9 631	10 210	8 941

Underskrifter

Göteborg, den dag som framgår av våra elektroniska underskrifter

Joakim Hagerius,
Ordförande

Sara Holmberg,
Vice Ordförande

Lars Lilled

Marianne Zingmark

Mikael Kylberg

Emma Petersson

Sten Craner

Jerker Sundström

Samuel Winderö

Vår revisionsberättelse har lämnats den dag som framgår av våra elektroniska underskrifter

Gunilla Lönnbratt
Auktoriserad revisor

Bengt Sjöholm
Förtroendevald revisor

NOT 25. Justering för poster som inte ingår i kassaflödet				
	Koncernen		Moderförening	
	24-12-31	23-12-31	24-12-31	23-12-31
Avskrivningar	4 654	2 341	2 055	889
Vinst vid försäljning av materiella och immateriella anläggningstillgångar	-243	0	-243	0
	4 411	2 341	1 812	889

NOT 26. Ställda säkerheter				
	Koncernen		Moderförening	
	24-12-31	23-12-31	24-12-31	23-12-31
Fastighetsinteckningar	3 400	3 400	3 400	3 400
Företagsinteckningar	1 500	1 500	1 500	1 500
	4 900	4 900	4 900	4 900

Fastighetsinteckningar avser Göteborg Brämregården 50:18. Företagsinteckning avser generell säkerhet.

Not 27. Väsentliga händelser efter räkenskapsårets slut

Räddningsmissionen har fr.o.m. 2025-01-01 blivit huvudman för den ideella föreningen Vasahemmet, en verksamhet som bedriver vård- och omsorgsboende i anslutning till Betlehems kyrkan i Göteborg. Enligt en förändring i Vasahemmets stadgar som beslutades i april 2024 är medlemskap i föreningen förbehållet styrelseledamöter i Räddningsmissionen.

Lokalsituationen gällande Communityskolans lokaler i Gårdsten har varit osäker under första månaderna 2025. Hyresavtalet sades upp av Göteborgs Stad 2024, och om nytt avtal inte tecknas behöver vi lämna lokalerna senast 2025-06-30. I Stadsfastighetsnämndens möte 26 februari beslutades att ge direktören för Stadsfastighetsförvaltningen i uppdrag att upprätta ett Triple Net-avtal för lokalerna på 20 år med Räddningsmissionen. Triple net är en avtalsform där hyresgästen själv tar ansvar för drift och underhåll. Om ett Triple net-avtal av något skäl inte kan tecknas fattade nämnden också beslut om att ett nytt hyresavtal med befintliga villkor ska gälla senast från 1 juni, detta för att inte äventyra skolverksamheten.

I maj planerar vi att öppna Klädrätt i Rannebergen. Ett nytt butikskoncept som tar vara på nya, osålda kläder och ser till att kläderna går till hushåll i socioekonomiskt utsatta situationer.

NOT 28. Definition av nyckeltal

Soliditet
Justerat eget kapital i procent av balansomslutning.

Kassalikviditet
Omsättningstillgångar exkl. varulager i procent av kortfristiga skulder.

Revisionsberättelse

Till föreningsstämman i Göteborgs Räddningsmission
Org.nr. 857202-5974

Rapport om årsredovisningen och koncernredovisningen

Uttalande

Vi har utfört en revision av årsredovisningen och koncernredovisningen för Göteborgs Räddningsmission för år 2024.

Enligt vår uppfattning har årsredovisningen och koncernredovisningen upprättats i enlighet med årsredovisningslagen och ger en i alla väsentliga avseenden rättvisande bild av moderföreningens och koncernens finansiella ställning per den 31 december 2024 och av dessas finansiella resultat och kassaflöde för året enligt årsredovisningslagen. Förvaltningsberättelsen är förenlig med årsredovisningens och koncernredovisningens övriga delar.

Vi tillstyrker därför att föreningsstämman fastställer resultaträkningen och balansräkningen för moderföreningen och koncernen.

Grund för uttalande

Vi har utfört revisionen enligt god revisionsred i Sverige. Revisorernas ansvar enligt denna sed beskrivs närmare i avsnitten *Den auktoriserade revisorns ansvar* samt *Den förtroendevalda revisorns ansvar*.

Vi är oberoende i förhållande till föreningen och koncernen enligt god revisorsred i Sverige. Jag som auktoriserad revisor har fullgjort mitt yrkesetiska ansvar enligt dessa krav.

Vi anser att de revisionsbevis vi har inhämtat är tillräckliga och ändamålsenliga som grund för våra uttalande.

Övrig upplysning

Revisionen av årsredovisningen för räkenskapsåret 2023 har utförts av en annan revisor som lämnat en revisionsberättelse daterad 14 mars 2024 med omodifierade uttalanden i Rapport om årsredovisningen.

Styrelsens ansvar

Det är styrelsen som har ansvaret för att årsredovisningen och koncernredovisningen upprättas och att den ger en rättvisande bild enligt årsredovisningslagen. Styrelsen ansvarar även för den interna kontroll som den bedömer är nödvändig för att upprätta en årsredovisning och koncernredovisning som inte innehåller några väsentliga felaktigheter, vare sig dessa beror på oegentligheter eller på misstag.

Vid upprättandet av årsredovisningen och koncernredovisningen ansvarar styrelsen för bedömningen av föreningens och koncernens förmåga att fortsätta verksamheten. Den upplyser, när så är tillämpligt, om förhållanden som kan påverka förmågan att fortsätta verksamheten och att använda antagandet om fortsatt drift. Antagandet om fortsatt drift tillämpas dock inte om styrelsen avser att upplösa föreningen, upphöra med verksamheten eller inte har något realistiskt alternativ till att göra något av detta.

Den auktoriserade revisorns ansvar

Jag har att utföra revisionen enligt International Standards on Auditing (ISA) och god revisionsred i Sverige. Mina mål är att uppnå en rimlig grad av säkerhet om huruvida årsredovisningen och koncernredovisningen som helhet inte innehåller några väsentliga felaktigheter, vare sig dessa beror på oegentligheter eller på misstag, och att lämna en revisionsberättelse som innehåller mina uttalanden. Rimlig säkerhet är en hög grad av säkerhet, men är ingen garanti för att en revision som utförs enligt ISA och god revisionsred i Sverige alltid kommer att upptäcka en väsentlig felaktighet om en sådan finns. Felaktigheter kan uppstå på grund av oegentligheter eller misstag och anses vara väsentliga om de enskilt eller tillsammans rimligen kan förväntas påverka de ekonomiska beslut som användare fattar med grund i årsredovisningen och koncernredovisningen.

Som del av en revision enligt ISA använder jag professionellt omdöme och har en professionellt skeptisk inställning under hela revisionen. Dessutom:

- Identifierar och bedömer jag riskerna för väsentliga felaktigheter i årsredovisningen och koncernredovisningen, vare sig dessa beror på oegentligheter eller på misstag, utformar och utför granskningsåtgärder bland annat utifrån dessa risker och inhämtar revisionsbevis som är tillräckliga och ändamålsenliga för att utgöra en grund för mina uttalanden. Risker för att inte upptäcka en väsentlig felaktighet till följd av oegentligheter är högre än för en väsentlig felaktighet som beror på misstag, eftersom oegentligheter kan innefatta agerande i maskopi, förfalskning, avsiktliga utelämnanden, felaktig information eller åsidosättande av intern kontroll.

- skaffar jag mig en förståelse av den del av föreningens interna kontroll som har betydelse för min revision för att utforma granskningsåtgärder som är lämpliga med hänsyn till omständigheterna, men inte för att uttala mig om effektiviteten i den interna kontrollen.

- utvärderar jag lämpligheten i de redovisningsprinciper som används och rimligheten i styrelsens uppskattningar i redovisningen och tillhörande upplysningar.

- drar jag en slutsats om lämpligheten i att styrelsen använder antagandet om fortsatt drift vid upprättandet av årsredovisningen och koncernredovisningen. Jag drar också en slutsats, med grund i de inhämtade revisionsbevisen, om huruvida det finns någon väsentlig osäkerhetsfaktor som avser sådana händelser eller förhållanden som kan leda till betydande tvivel om föreningens förmåga att fortsätta verksamheten. Om jag drar slutsatsen att det finns en väsentlig osäkerhetsfaktor, måste jag i revisionsberättelsen fästa uppmärksamheten på upplysningarna i årsredovisningen och koncernredovisningen om den väsentliga osäkerhetsfaktorn eller, om sådana upplysningar är otillräckliga, modifiera uttalandet om årsredovisningen och koncernredovisningen. Mina slutsatser baseras på de revisionsbevis som inhämtas fram till datumet för revisionsberättelsen. Dock kan framtida händelser eller förhållanden göra att en förening och koncern inte längre kan fortsätta verksamheten.

- utvärderar jag den övergripande presentationen, strukturen och innehållet i årsredovisningen och koncernredovisningen, däribland upplysningarna, och om årsredovisningen och koncernredovisningen återger de underliggande transaktionerna och händelserna på ett sätt som ger en rättvisande bild.

- inhämtar jag tillräckliga och ändamålsenliga revisionsbevis avseende den finansiella informationen för enheterna eller affärsaktiviteterna inom koncernen för att göra ett uttalande avseende koncernredovisningen. Jag ansvarar för styrning, övervakning och utförande av koncernrevisionen. Jag är ensamt ansvariga för våra uttalanden.

Jag måste informera styrelsen om bland annat revisionens planerade omfattning och inriktning samt tidpunkten för den. Jag måste också informera om betydelsefulla iakttagelser under revisionen, däribland eventuella betydande brister i den interna kontrollen som jag identifierat.

Den förtroendevalde revisorns ansvar

Jag har att utföra en revision enligt revisionslagen och därmed enligt god revisionsred i Sverige. Mitt mål är att uppnå en rimlig grad av säkerhet om huruvida årsredovisningen och koncernredovisningen har upprättats i enlighet med årsredovisningslagen och om årsredovisningen och koncernredovisningen ger en rättvisande bild av föreningens och koncernens resultat och ställning.

Rapport om andra krav enligt lagar och andra författningar

Uttalande

Utöver vår revision av årsredovisningen och koncernredovisningen har vi även utfört en revision av

styrelsens förvaltning för Göteborgs Räddningsmission för år 2024.

Vi tillstyrker att föreningsstämman beviljar styrelseledamöterna ansvarsfrihet för räkenskapsåret.

Grund för uttalande

Vi har utfört revisionen enligt god revisionsred i Sverige. Vårt ansvar enligt denna beskrivs närmare i avsnittet *Revisorernas ansvar*. Vi är oberoende i förhållande till moderföreningen och koncernen enligt god revisorsred i Sverige. Jag som auktoriserad revisor har i övrigt fullgjort mitt yrkesetiska ansvar enligt dessa krav.

Vi anser att de revisionsbevis vi har inhämtat är tillräckliga och ändamålsenliga som grund för vårt uttalande.

Styrelsens ansvar

Det är styrelsen som har ansvaret för förvaltningen.

Revisorernas ansvar

Vårt mål beträffande revisionen av förvaltningen, och därmed vårt uttalande, är att inhämta revisionsbevis för att med en rimlig grad av säkerhet kunna bedöma om någon styrelseledamot i något väsentligt avseende företagit någon åtgärd eller gjort sig skyldig till någon försummelse som kan föranleda ersättningskyldighet mot föreningen.

Rimlig säkerhet är en hög grad av säkerhet, men ingen garanti för att en revision som utförs enligt god revisionsred i Sverige alltid kommer att upptäcka åtgärder eller försummelser som kan föranleda ersättningskyldighet mot föreningen.

Som en del av en revision enligt god revisionsred i Sverige använder den auktoriserade revisorn professionellt omdöme och har en professionellt skeptisk inställning under hela revisionen. Granskningen av förvaltningen grundar sig främst på revisionen av räkenskaperna. Vilka tillkommande granskningsåtgärder som utförs baseras på den auktoriserade revisorns professionella bedömning och övriga valda revisorers bedömning med utgångspunkt i risk och väsentlighet. Det innebär att vi fokuserar granskningen på sådana åtgärder, områden och förhållanden som är väsentliga för verksamheten och där avsteg och överträdelse skulle ha särskild betydelse för föreningens situation. Vi går igenom och prövar fattade beslut, beslutsunderlag, vidtagna åtgärder och andra förhållanden som är relevanta för vårt uttalande om ansvarsfrihet.

Underskrifter

Vår revisionsberättelse har lämnats den dag som framgår av våra elektroniska underskrifter

Gunilla Lönnbratt
Auktoriserad revisor

Bengt Sjöholm
Förtroendevald revisor

Räddningsmissionen

Läs mer om oss på www.raddningsmissionen.se